

***Анализ работы
учителя-логопеда
за 2012-2013 уч.год
и задачи на 2013-2014 уч.год***

26.08.13г.



Основные цели и задачи педагогической деятельности за 2012-2013 уч. год

Цель. Оказание логопедической помощи детям с нарушениями речи, с целью успешной их социализации; формирование всесторонне развитой личности, готовой к самообразованию и саморазвитию.

Задачи.

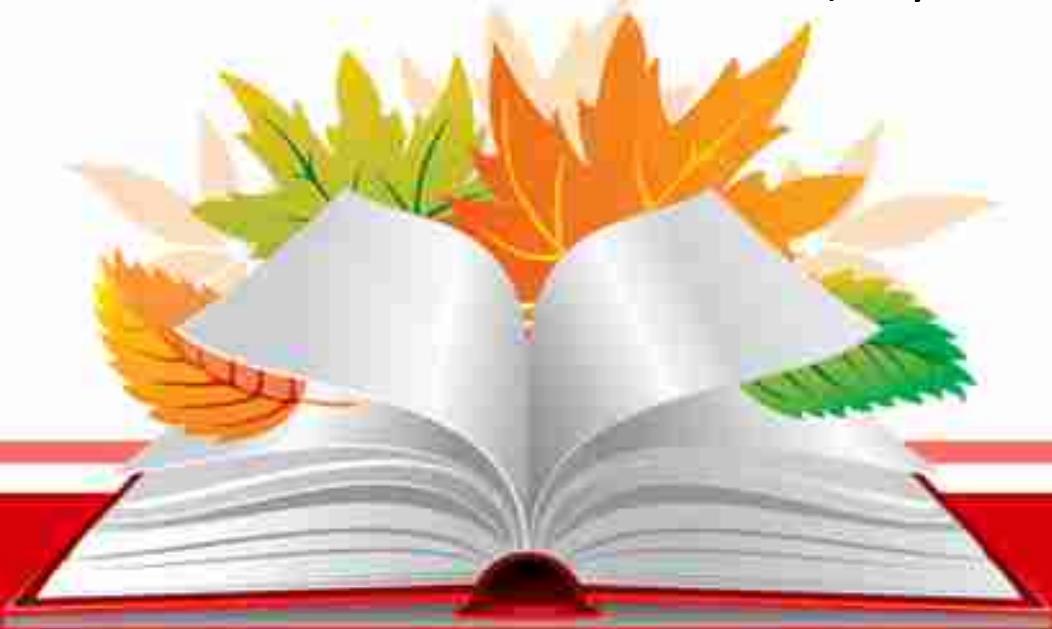
• **Задачи.**

- 1.Своевременная диагностика аномалий речевого развития у учащихся детского дома.
- 2.Коррекция нарушений устной и письменной речи, направленная на преодоление трудностей в овладении школьной программой.
- 3.Предупреждение и профилактика речевых нарушений.
- 4.Развитие интеллектуальных способностей необходимых для успешного усвоения школьной программы.
- 5. Создание положительной мотивации к обучению.
- 6.Использование современных педагогических технологий, включая информационные.
- 7.Установление теснейшей взаимосвязи учителя–логопеда с учителями, воспитателями, работающими в начальном звене и в среднем.
- 8.Пропаганда специальных логопедических знаний среди учителей, воспитателей и т.д.
- 9.Участие в работе: педсоветов, методических объединений, семинаров, практических конференций различного уровня и т.д..
- 10.Организация и проведение открытых логопедических занятий, мероприятий.
- 11.Оснащение логопедического кабинета техническими средствами.
- 12.Своевременное прохождение курсов повышения квалификации при ЛИРО.
- 13.Разработка основных направлений коррекционной работы по предупреждению и преодолению специфических нарушений письма и чтения.
- 14.Разработать и реализовать « Рабочую программу по логопедическому курсу занятий в 6 кл. ».
- 15.Обеспечение охраны жизни и здоровья обучающихся во время образовательного процесса с учетом возрастной психологии и школьной гигиены.



Приоритетные направления деятельности.

- 1. Совершенствование коррекционно-воспитательной работы по наиболее важным направлениям.
- 2. Структурированное и динамическое наблюдение за речевой деятельностью детей на занятиях и вне их.
- 3. Систематизация учебно-методического материала.



Работа
проводилась по
следующим
направлениям:

- 1. Диагностическое.
- 2. Коррекционно-развивающее.
- 3. Консультационное.
- 4. Просветительское и профилактическое.
- 5. Экспертное.
- 6. Организационно-методическое.



1 направление. Диагностическое.

Диагностикой было охвачено 54 чел. По данным диагностики выявлено 14 чел. с нарушениями речи.



Направления работы	2011 -2012 уч.год	2012-2013 уч.год
диагностика		
обследовано	75 чел.	54 чел.
ВЫЯВЛЕНО	19 чел.	14 чел.

Речевые нарушения

Речевые нарушения	2011-2012 уч.год	2012-2013 уч.год
ФН	4 чел.	-
Наруш.письма, обуслов.ЗПР	5 чел.	-
Дизорфография, обусл.ЗПР	10 чел.	14 чел.
Всего:	19 чел.	14чел.

2 направление.

Коррекционно-развивающее.

Исходя из результатов диагностики в 2012-2013 уч. году логопедические занятия посещало всего -14 человек. Работа по исправлению речевых нарушений строилась с учётом возрастных особенностей, программы по русскому языку и особенностей речевого дефекта. Коррекционная работа с воспитанниками детского дома проводилась индивидуально и с группой .

Направления работы	2011-2012 уч.год	2012-2013 уч.год
Коррекция (количество детей)	19 чел.	14 чел.
Коррекция (количество групповых занятий за год).	364ч.	441ч.
Коррекция (количество индивидуальных занятий за год).	416ч.	266ч.



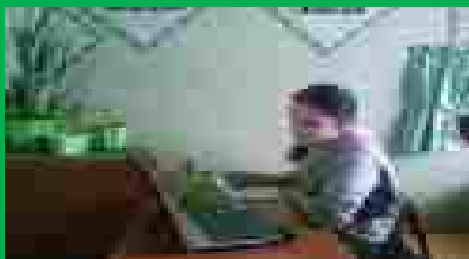
С целью повышения эффективности коррекционной работы на логопедических занятиях, мероприятиях использовала следующие инновационные технологии :

- информационно-коммуникационные (материалы мультимедийных дисков, интернет-материалы, а также фрагменты коррекционно-развивающих фильмов);
- игровой психокоррекции (ролевые, деловые, сюжетные, имитационные и игры – драматизации);
- нетрадиционные (пескотерапия, музыкотерапия, арттерапия, сказкотерапия);
- здоровьесберегающие (релаксация, дыхательная, артикуляционная и пальчиковая гимнастика, физминутки, упражнения для профилактики зрения, логоритмика)



Информационно-коммуникационные

«Лента времени»



На индивидуальных занятиях использовала обучающие логопедические компьютерные игры, которые способствовали развитию психических процессов, повышали познавательную активность детей, развивали речь.

С большим удовольствием ребята работали со специализированной компьютерной логопедической программой «Игры для Тигры». Данная программа позволяла эффективно и в более короткие сроки корректировать речевые нарушения.

С помощью программ: «Лента времени», «Мир за твоим окном», «В городском дворе» обогащала лексику детей, развивала связную речь, ала умению вести диалог.

«Игры для Тигры»



«Мир за твоим окном»



Логопедическое занятие по развитию
связной речи у детей
1 группы . Тема «Профессии».

ИКТ использую как на индивидуальных, так и на фронтальных занятиях. Это позволяет повысить мотивацию к логопедическим занятиям, поддерживать внимание на всех этапах занятия, развивать познавательную активность у детей. Ведь, создание мотивации, повышение эмоционального настроения- одна из главных составляющих залога успеха в предупреждении и коррекции нарушений речи.

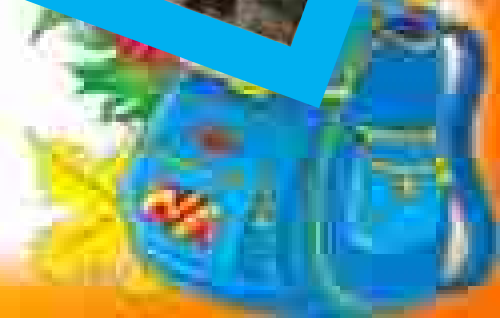
Презентация «Профессии»



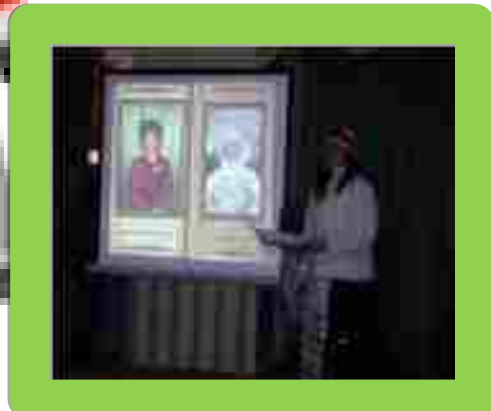


Разработка и применение собственных презентаций на мероприятиях

Презентация украинского национально костюма



Технологии игровой психокоррекции (ролевые, деловые, сюжетные, имитационные и игры – драматизации)



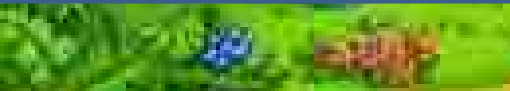
**Театрализованное
представление**

Нетрадиционные технологии

элементы песочной терапии

В песочном мире ребенок чувствует себя защищенным, ему комфортно, поэтому пришла в голову идея перенесения части учебного материала на песок. Посредством песочной терапии происходит не только гармонизация психоэмоционального состояния, но и решаются непосредственно логопедические задачи: мощно развивается тактильно - кинестетическая чувствительность и мелкая моторика рук, более гармонично и интенсивно развиваются речь, мышление, восприятие, память, совершенствуются коммуникативные навыки ребенка. Используя песочную терапию, я учу детей прислушиваться к себе и проговаривать свои ощущения. А это, в свою очередь, способствует развитию речи, произвольного внимания и памяти. Опыт работы показал, что использование песочной терапии дает положительные результаты: у обучающихся значительно возрастает интерес к логопедическим занятиям; обучающиеся чувствуют себя более успешными; на занятиях нет места монотонности и скуке; напряжение и страх исчезают.

Пескотерапия



Цветотерапия

Неделя психологии
Логопедическое занятие
Тема «Полёт на Далёкую планету»
Воспитание чувства
сопереживания, толерантного отношения
к окружающему миру



Элементы цветотерапии
Включая в логопедическую практику методику выбора цвета позволило быстро и достаточно объективно выяснить эмоциональное состояние ребенка и преобладающие в данный момент поведенческие тенденции.

Широко используются в логопедической работе рисунки, т.к. рисование - один из главных способов познания и отражения окружающего мира. Рисование вызывает у детей интерес и радость, снимает психическое напряжение, вызванное недостатками в произношении, и позволяет быстрее и легче усвоить предлагаемый логопедом материал, преодолеть речевое нарушение.

Изо-терапия
(нетрадиционные техники рисования)
«Кляксография», пальцевая живопись, рисование мягкой бумагой и т.д.



Элементы музыкотерапии

Использовала музыкальное сопровождение в ходе занятия целью, которого, является снятие напряжения, тревожности; стимуляция двигательных функций; развитие и коррекция сенсорных процессов (ощущений, восприятий, представлений), сенсорных способностей, растормаживание речевой функции. Наиболее важным для детей – логопатов является развитие чувства ритма, темпа, мыслительных способностей и фантазии; вербальных и невербальных коммуникативных навыков, развитие общей тонкой и артикуляционной моторики посредством музыкально-ритмических упражнений.



Здоровьесберегающие технологии (релаксация, дыхательная, артикуляционная и пальчиковая гимнастика, физминутки, упражнения для профилактики зрения, логоритмика).

Развитие неречевых функций

Артикуляционная гимнастика



Упражнения для р...



1.

Релаксация Дыхательная гимнастика



Дети выкладывают букву из семян фасоли.

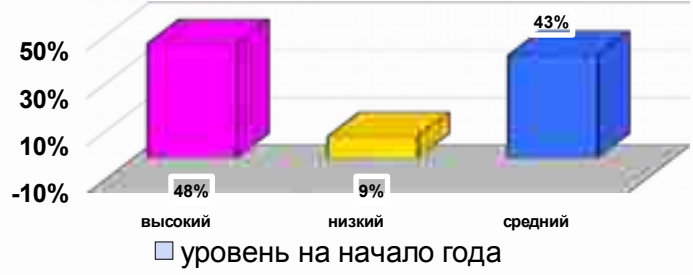
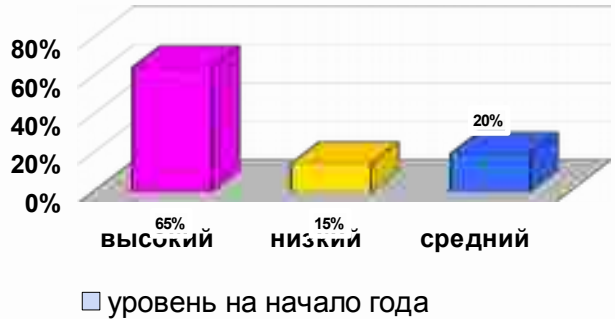


Наши пальчики шагают, на кружочки наступают.



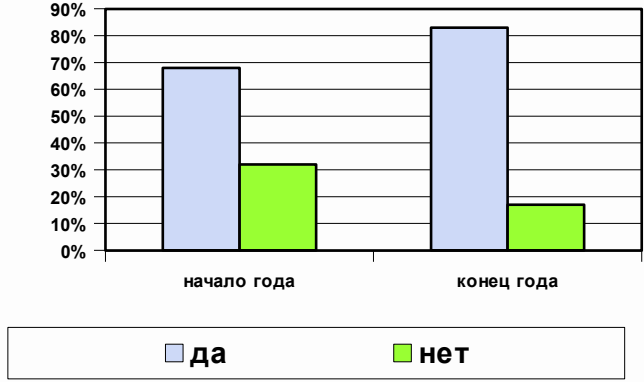
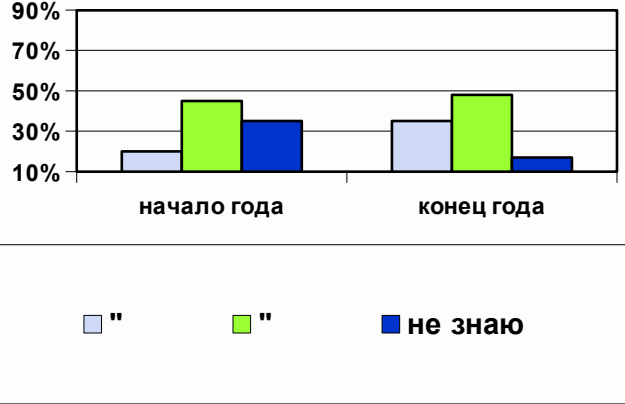
В результате работы с детьми было отмечено, что к концу года уровень самооценки у них нормализуется, дети чувствуют себя уверенно не только в стенах логопедического кабинета, но и в группе.

УРОВЕНЬ САМООЦЕНКИ ДЕТЕЙ



По результатам анкетирования можно отметить высокий уровень мотивации к преодолению речевого дефекта. Если в начале учебного года дети без желания, по необходимости шли на логопедические занятия, то к концу года они уже имеют четкую цель.

АНКЕТИРОВАНИЕ ДЕТЕЙ



Свед. о движ. детей	2011-2012 уч.год	2012-2013 уч.год
Принято	19 чел.	14 чел.
Количество детей, выпущенных со значительным улучшением.	4чел.	13чел.
Количество детей, оставленных для продолжения коррекционной работы.	11чел.	-
Выбыло	4чел.	1чел.



3 направление. *Консультационное*



В целях оказания консультативной помощи дано:

30 консультаций - для воспитанников;
32 консультации – для воспитателей .

Была оказана консультативная помощь учителю –логопеду детского сада « Родничок » по работе с детьми, имеющими нарушения речи ,а также по ведению документации.

С 12 ноября 2012 г. по 30 декабря 2012г. являлась руководителем педагогической практики студентки ФГБОУ ВПО «ЛГПУ» Чапуриной А.

4 направление. Просветительское и профилактическое

В рамках просвещения и профилактики участвовала в работе МО воспитателей , педсоветов, семинаров, межрегиональной научно-практической интернет-конференции



Направления работы	С кем проводится	Кол-во выступлений , темы
Просветительское и профилактическое МО воспитателей	Воспитатели	<ol style="list-style-type: none">1.Использование информационно-коммуникационных технологий в работе с учащимися, имеющими различные отклонения в речевой деятельности. (1 четверть)2.Интегрированная работа логопеда с воспитателем с целью обеспечения индивидуального, дифференцированного подхода к детям с речевыми нарушениями. (2 четверть)3.Использование ТРИЗ-приёмов в познавательной активности у детей с ЗПР. (3 четверть)4.Применение здоровьесберегающих технологий в работе с детьми-логопатами. (4 четверть) <p>Всего:4</p>

Педсовет	Педколлектив	<p>1. Социальное партнерство в формировании личности. Что такое социальное партнерство? Презентация. 08.11.2012г.</p> <p>2. Инновационные технологии в работе учителя-логопеда. 29.03.2013г.</p> <p>Всего:2</p>
Семинар Семинар-практикум	<p>Ассоциация учителей-логопедов и педагогов-дефектологов Липецкой области</p> <p>Ассоциация учителей-логопедов и педагогов-дефектологов Липецкой области</p>	<p>ОАУ ДПО Липецкий институт развития Семинар, посвященный Всемирному Дню логопеда. 16.11.2012г.</p> <p>ОАУ ДПО Липецкий институт развития Кохлеарная имплантация- как современное средство реабилитации детей и взрослых с нарушенным слухом. Технологии слухоречевой реабилитации детей после кохлеарной имплантации. 19.04.2013г.</p> <p>Всего:2</p>



Межрегиональная научно-практическая интернет-конференция	Ассоциация учителей-логопедов и педагогов-дефектологов Липецкой области	Использование сказкотерапии в работе логопеда.
--	---	--



В рамках психопросветительской работы для воспитателей были оформлены информационные стенды.

1. Причины и виды отклонений в речевом развитии детей школьного возраста..

(Сентябрь)

2. Виды работы воспитателя по развитию и совершенствованию связной речи детей с ЗПР.
(Октябрь)
3. Фонематический слух-основа правильной речи.
(Ноябрь)
4. Музыкальное воспитание детей с отклонениями
(Декабрь)
в речевом развитии.
5. Обогащаем словарь детей.
(Январь)
6. Развиваем память детей с ЗПР.
(Февраль)

5 направление.

Экспертное

В течение всего года оформляла логопедические представления на ПМПК.

6 направление.

Организационно-методическое.

Разработала статьи-рекомендации по логопедическому направлению.

1. Дизорфография. (Февраль)

2. Коррекция дизорфографии у учащихся с ЗПР. (Март)

Подготовила кабинет к новому учебному году. Скомплектовала логопедические группы с учётом возраста и речевого дефекта. Составила и согласовала расписание логопедических занятий с администрацией детского дома. Оформляла документацию в начале и в конце учебного года. Изготовила раздаточный материал по коррекции дисграфии, дизорфографии. Ежемесячно обновляла логопедический уголок просветительским материалом для воспитателей детского дома. В течение года вела работу по накоплению специальных компьютерных программ для коррекции речи и психических процессов, а также систематизировала методический материал в электронном виде.

Вывод : план учителя-логопеда за 2012-2013 уч.год в основном выполнен по всем направлениям. Коррекционная программа пройдена. Из 14 человек : 13 выпущено с положительной динамикой, 1чел. выбыл.

За прошедший год отмечается рост педагогической активности, в сравнении с прошлым учебным годом дано на 4 больше консультаций для воспитателей. Количество групповых занятий по сравнению с прошлым годом повысилось на 77 ч. Получила сертификат участницы семинара «Кохлеарная имплантация -как современное средство реабилитации детей и взрослых с нарушенным слухом».

Наряду с положительными результатами имеются и определенные недостатки:
-количество коррекционно-развивающих индивидуальных занятий снизилось на 150ч.



Задачи на 2013-2014 уч.год.

- 1.Своевременная диагностика аномалий речевого развития у детей с ОВЗ.
- 2.Коррекция нарушений устной и письменной речи, направленная на преодоление трудностей в овладении школьной программой.
- 3.Предупреждение и профилактика речевых нарушений.
- 4.Развитие интеллектуальных способностей необходимых для успешного усвоения школьной программы.
- 5.Создание положительной мотивации к обучению у детей с ОВЗ.
- 6.Использование современных педагогических технологий, включая информационные.
- 7.Установление теснейшей взаимосвязи учителя–логопеда с учителями, воспитателями, работающими в начальном звене и в среднем.
- 8.Пропаганда специальных логопедических знаний среди учителей, воспитателей , родителей.
- 9.Участие в работе: педсоветов, методических объединений, семинаров, практических конференций различного уровня и т.д.
- 10.Организация и проведение открытых логопедических занятий, мероприятий.
- 11.Оснащение логопедического кабинета техническими средствами.
- 12.Своевременное прохождение курсов повышения квалификации при ЛИРО.
- 13.Разработка основных направлений коррекционной работы по предупреждению и преодолению специфических нарушений письма и чтения.
- 14.Разработка и реализация индивидуально-ориентированных программ развития детей с ОВЗ с учётом структуры речевого дефекта.
- 15.Разработка и реализация « Рабочей программы по логопедическому курсу занятий в 1-4 кл.»
- 16.Обеспечение охраны жизни и здоровья обучающихся во время образовательного процесса с учетом возрастной психологии и школьной гигиены.



Спасибо за внимание!

Учитель-логопед
Лёвина Л. А.

