

СОГЛАСОВАНО:



Начальник управления образования  
и науки Липецкой области  
А.М. Грушихин  
« 02 » 20 20 г.

УТВЕРЖДАЮ:

Директор ГАОУ «Траектория»  
Д.И. Батищев  
« 03 » 02 2020г.



**Отчет  
государственного областного  
автономного общеобразовательного учреждения Липецкой  
области «Центр непрерывного образования обучающихся с  
особыми образовательными потребностями»  
«Траектория»**

**о соответствии требованиям постановлением Правительства РФ от  
24 мая 2014 г. №481 «О деятельности организаций для детей-сирот  
и детей, оставшихся без попечения родителей, и об устройстве в них  
детей, оставшихся без попечения родителей»  
за 2019 год.**

2020г.

**А) Информация об организации для детей-сирот, о задачах её деятельности, об условиях содержания, воспитания получения образования детьми в организации для детей-сирот.**

I. Общие сведения об образовательной организации.

- 1.1. Учредитель: управление образования и науки Липецкой области
- 1.2. Организационно-правовая форма: государственное автономное учреждение
- 1.3. Место нахождения: Липецкая область, город Грязи
- 1.4. Адрес (а) осуществления образовательной деятельности: 399060, Липецкая область, город Грязи, улица Партизанская, дом 2.
- 1.5. Наименование филиалов: нет
- 1.6. Место нахождения филиалов: филиалов нет
- 1.7. Телефон: 8 (47461) 2-66-05
- 1.8. Факс: 8 (47461) 2-66-05
- 1.9. e-mail: centr.t48@gmail.com
- 1.10. Сайт: <http://www.sko-griazi.ru>

II. Организационно-правовое обеспечение образовательной деятельности общеобразовательной организации.

2.1. ОГРН: 1024800523945

Реквизиты свидетельства о внесении записи в Единый государственный реестр юридических лиц: внесена запись о государственной регистрации изменений (ГРН)

– 2134802006975, лист записи выдан налоговым органом – Межрайонная инспекция Федеральной налоговой службы №1 по Липецкой области, 08.07.2013г.

2.2. ИНН: 4802003691

Реквизиты свидетельства о постановке на учет в налоговом органе юридического лица: серия 48 №001638199 выдано Межрайонной инспекцией Федеральной налоговой службы №1 по Липецкой области 07.07.1994г.

2.3. Устав (дата утверждения учредителем, дата регистрации, регистрационный номер, реквизиты изменений и дополнений к уставу): устав Государственного областного автономного общеобразовательного учреждения Липецкой области «Центр непрерывного образования обучающихся с особыми образовательными потребностями» «Траектория» 25.06.2019г.

2.4. Лицензия на осуществление образовательной деятельности (серия и №, регистрационный номер, наименование органа, выдавшего лицензию, дата выдачи): 48Л01 №0002053, регистрационный №1845 от 20.08.2019г., выдана управлением образования и науки Липецкой области, бессрочно

2.5. Свидетельство о государственной аккредитации (серия и №, регистрационный номер, наименование органа, выдавшего свидетельство о государственной аккредитации, дата выдачи, срок действия): 48А01 № 0000607,

регистрационный номер № 333 от 03.10.2019 г., выдано управлением образования и науки Липецкой области, срок действия до 17.03.2027 г.

Учредителем Образовательного учреждения и собственником его имущества является Липецкая область. Полномочия и функции учредителя Образовательного учреждения в соответствии с законодательством Российской Федерации и законодательством Липецкой области осуществляет управление образования и науки Липецкой области.

Место нахождения Учредителя: 398600 г. Липецк, ул. Циолковского, д. 18

Образовательное учреждение обладает автономией, под которой понимается самостоятельность в осуществлении образовательной, научной, административной, финансово-экономической деятельности, разработке и принятии локальных нормативных актов.

Образовательное учреждение имеет обособленное имущество (движимое и недвижимое) и отвечает им по своим обязательствам, может от своего имени приобретать и осуществлять гражданские права и нести гражданские обязанности, быть истцом и ответчиком в суде, а также имеет печать с изображением логотипа Образовательного учреждения.

В своей деятельности Образовательное учреждение руководствуется действующим законодательством Российской Федерации, законодательством Липецкой области, настоящим Уставом и принятыми в соответствии с ним локальными актами.

Образовательное учреждение формирует открытые и общедоступные информационные ресурсы, содержащие информацию о своей деятельности, и обеспечивает доступ к таким ресурсам посредством размещения их на официальном сайте Образовательной организации в сети «Интернет».

Целями деятельности Образовательного учреждения: «Реализация коррекционно-развивающего обучения и воспитания, формирование навыков социальной адаптации обучающихся с особыми образовательными потребностями»

Задачи деятельности Образовательного учреждения:

- обеспечение права на образование по реализуемым Образовательным учреждением образовательным программам;

- создание организационных технических условий для реализации основных общеобразовательных программ и дополнительных общеобразовательных программ;

- соблюдение прав и свобод, интересов участников отношений в сфере образования;

- развитие моделей, методов, форм и методик реализации основных общеобразовательных программ и дополнительных общеобразовательных программ;

- адаптация, социализация, установление и развитие системы педагогического сопровождения обучающихся;
- обеспечение условий для охраны жизни и здоровья обучающихся;
- создание условий, необходимых обучающимся с особыми образовательными потребностями, для освоения основных общеобразовательных программ и дополнительных общеобразовательных программ;
- выполнение иных задач, реализация которых отнесена к компетенции Образовательного учреждения в соответствии с действующим законодательством Российской Федерации.

Образовательное учреждение осуществляет следующие основные виды деятельности:

- реализация адаптированных основных общеобразовательных программ (дошкольного образования, начального общего образования, основного общего образования);

- реализация адаптированных дополнительных общеобразовательных программ;

- реализация адаптированных основных программ профессионального обучения;

- предоставление специальных условий обучения детей с ограниченными возможностями здоровья, детей-инвалидов (под специальными условиями для получения образования обучающимися с ограниченными возможностями здоровья по действующему законодательству понимаются условия обучения, воспитания и развития таких обучающихся, включающие в себя использование специальных образовательных программ и методов обучения и воспитания, специальных учебников, учебных пособий и дидактических материалов, специальных технических средств обучения коллективного и индивидуального пользования, предоставление услуг ассистента (помощника), оказывающего обучающимся необходимую техническую помощь, проведение групповых и индивидуальных коррекционных занятий, обеспечение доступа в здания организаций, осуществляющих образовательную деятельность, и другие условия, без которых невозможно или затруднено освоение образовательных программ обучающимися с ограниченными возможностями здоровья, а для детей-инвалидов – также в соответствии с индивидуальной программой реабилитации инвалида);

- предоставление психолого-педагогической, медицинской и социальной помощи (психолого-педагогическое консультирование обучающихся, их родителей (законных представителей) и педагогических работников, коррекционно-развивающие и компенсирующие занятия с обучающимися, логопедическую помощь обучающимся, комплекс реабилитационных и других медицинских мероприятий, помощь обучающимся в профориентации и социальной адаптации).

ГАОУ «Траектория» на территории города Грязи в благоприятной экологической среде и размещается в типовом трёхэтажном здании, которое было введено в эксплуатацию в 01.12.1964 г.

За последние годы в учреждении произошло улучшение материально-технической базы учебно-воспитательного процесса. Здание соответствует нормативным требованиям, укомплектовано всем необходимым. Возведена собственная блочно-модульная газовая, водогрейная котельная для ГАОУ «Траектория» мощностью 1 Мвт. Котельная работает на природном магистральном газе. Имеется холодное и горячее водоснабжение. 21 учебный кабинет (отремонтированы и оснащены в соответствии со всеми нормами и стандартами), кабинеты психолога, логопеда, столярная и швейная мастерские, кабинет кулинарии, компьютерный класс, актовый зал, библиотека, кабинет ИЗО и мастерская художественной керамики, 2 сенсорные комнаты, кабинет ЛФК, кабинет песочной терапии, кабинет СБО (для формирования навыков самообслуживания оборудован необходимыми бытовыми приборами - электропечь, мультиварка, кухонный комбайн, наборы кухонной и столовой посуды), имеется мультимедийное оборудование. Кабинеты располагают разнообразным дидактическим и наглядным материалом. Имеются интерактивные доски (9 шт.) Мастерские по трудовому обучению оснащены необходимым оборудованием: швейными машинками, оверлоками, манекенами, столярными инструментами, станками.

Установлен контрольно-пропускной пункт для круглосуточного дежурства охраны.

Спортивная база ГАОУ «Траектория» включает спортивный зал (оборудован для проведения занятий по лёгкой атлетике, для игры в баскетбол, волейбол, ручной мяч), тренажёрный зал, в котором установлено нестандартное оборудование. В 2016 году в спортивном зале ГАОУ «Траектория» произведен капитальный ремонт (замена напольного и настенного покрытий современными материалами, покраска зала, оснащение новейшим спортивным оборудованием, в том числе и для занятий ЛФК).

Рядом с Образовательным учреждением расположена спортивная площадка для организации и проведения учебных занятий и внеклассной работы. На её территории оборудованы баскетбольная и футбольная площадки, полоса препятствий, детская игровая площадка.

В ГАОУ «Траектория» имеются медицинские кабинеты: физиотерапевтический, процедурный, два изолятора.

Все кабинеты оснащены современным оборудованием. Имеется спальный корпус площадью 2547 кв. м, в котором проживают обучающиеся и воспитанники, находящиеся на полном государственном обеспечении. Каждый ребенок имеет индивидуальное пространство для занятий и отдыха, личные вещи в свободном беспрепятственном доступе (одежда, книги, игрушки). Сохранность вещей обеспечивается наличием в спальнях комнат личной тумбочки, шкафа для одежды. В группах имеется игровой материал для познавательного развития детей, сюжетных игр, материалы для продуктивной и творческой деятельности детей. Все игры и игрушки доступны для детей. Воспитанники имеют также личные игрушки, книги, которые хранятся в их комнате.

Оборудованы учебные кабинеты для самоподготовки, индивидуальных занятий по интересам. Все помещения оформлены для комфортного содержания и

воспитания и развития детей. Мебель соответствует своему назначению и возрасту воспитанников.

Для безопасности деятельности учреждения установлена система видеонаблюдения с оповещением о чрезвычайной ситуации, автоматическая пожарная сигнализация, выведен сигнал о срабатывании системы АПС учреждения на пульт связи ПЧ-19. Учебные кабинеты укомплектованы аптечками или средствами оказания ПМП. Систематически проводятся тренировки по эвакуации из здания ГОАОУ «Траектория» в случае ЧС.

#### **Б) Информация о численности воспитанников и их возрастных группах.**

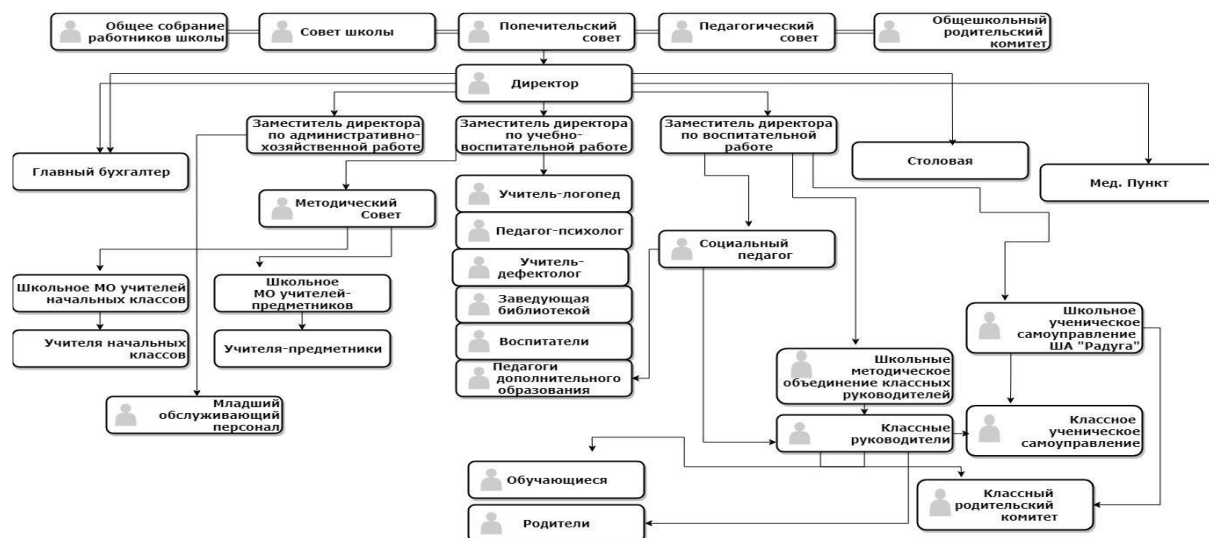
Прием воспитанников под надзор осуществляется в соответствии с Постановлением Правительства Российской Федерации от 24.05.2014 № 481 «О деятельности организаций для детей-сирот и детей, оставшихся без попечения родителей и об устройстве в них детей, оставшихся без попечения родителей», Уставом, Порядком комплектования, приема, перевода и отчисления обучающихся ГОАОУ «Траектория», на основании коллегиального заключения центральной психолог-медико-педагогической комиссии.

По состоянию на 31 декабря 2019 года в образовательном учреждении обучалось 169 человек. Из них на полном государственном обеспечении находились 47 человек: 3 – дети-сироты; 9 – оставшиеся без попечения родителей; 35 детей, имеющих родителей (законных представителей), проживающих и обучающихся на основании заключения ЦПМПК и заявления родителей на обучение и проживание в организации, в связи с удаленностью места жительства (проживающие в близлежащих районах Липецкой области).

В рамках постинтернатного сопровождения, на каникулярных, праздничных и выходных днях 5 выпускников пребывали в ГОАОУ «Траектория».

#### **В) Сведения о численности, структуре и составе работников организации для детей – сирот**

Сведения о структуре  
ГОАОУ «Траектория»



### Сведения о численности и составе работников ГОАОУ «Траектория»

Наименование	Фактическая численность работников
Всего работников учреждения	110
Руководящие работники	2
Педагогические работники, из них:	50
Учитель-логопед	2
Педагог-психолог	3
Социальный педагог	1
Учитель-дефектолог (олигофренопедагог)	2
Учитель	36
Воспитатель	11
Тьютор	0
Другие педагогические работники	3
Иной персонал, из них:	
Обслуживающий персонал	53

В отчетный период в Образовательном учреждении работали 52 педагогов.

Из 50 педагогов прошли аттестацию 41, это составляет 82 %: 22(44%) - на высшую квалификационную категорию;

За 2019 год прошли аттестацию 15 педагогов:

- первая категория - 3,
- высшая категория - 12,

Возраст педагогов:

- до 30 лет – 13 (26%)
- 30-40 лет - 12(24%)
- 40-50 лет - 9 (18%)
- 50-60 лет - 9 (18%)
- свыше 60 лет - 7 (14%)

Средний возраст- 42 года.

Для достижения высокого уровня обучения и воспитания, повышения профессионализма педагогов в ГОАОУ «Траектория» существует система непрерывного повышения квалификации. Педагоги имеют возможность повышать квалификацию на базе Липецкого института развития образования, в г. Москве. Из

51 педагога курсовую переподготовку прошли, повысили квалификацию 50 педагогов (98%). В 2018-2019г. повысили квалификацию 19 педагогов.

## **Г) Информация о направлениях работы с детьми и взаимодействии с организациями и гражданами.**

### **Образовательная деятельность**

Формы освоения обучающимися образовательных программ (очная, очно-заочная, заочная).

На конец 2019 года ГОАОУ «Траектория» работает по 11 адаптированным основным общеобразовательным программам:

- Адаптированная основная образовательная программа основного общего образования по ФГОС ООО (6-9 классы для обучающихся с ЗПР),
- Адаптированная основная общеобразовательная программа основного общего образования по ФГОС ООО обучающихся с ОВЗ вариант 7.2 (5 класс для обучающихся с ЗПР - стажировочная площадка),
- Адаптированная основная общеобразовательная программа (4 класс) по ФГОС НОО образования детей с ОВЗ вариант 7.2 (стажировочная площадка),
- Адаптированная основная общеобразовательная программа образования обучающихся с умственной отсталостью (интеллектуальными нарушениями) по ФГОС образования обучающихся с УО (интеллектуальными нарушениями) (5б - 9б классы),
- Адаптированная основная общеобразовательная программа образования обучающихся с умственной отсталостью (интеллектуальными нарушениями) по ФГОС образования обучающихся с УО (интеллектуальными нарушениями) 1 вариант (11б – 3б классы)
- Адаптированная основная общеобразовательная программа образования обучающихся с умственной отсталостью (интеллектуальными нарушениями) по ФГОС образования обучающихся с УО (интеллектуальными нарушениями) (11-3 классы) 2 вариант,
- Адаптированная основная общеобразовательная программа (1классы) по ФГОС НОО образования детей с ОВЗ вариант 8.3,8.4,
- Адаптированная основная общеобразовательная программа для детей с ЗПР (1- 3 классы) по ФГОС НОО образования детей с ОВЗ вариант 7.2,
- Адаптированная основная общеобразовательная программа начального общего образования обучающихся с нарушениями опорно-двигательного аппарата вариант 6.2,6.4, 6.3.

На основании вышеперечисленных программ разработаны адаптированные общеобразовательные программы для обучающихся, которым рекомендовано



ЦПМПК обучение по индивидуальным учебным планам и специальным индивидуальным программам развития (СИПР).

### **Воспитательная работа**

В 2019 году воспитательная работа была направлена на создание специального реабилитационного пространства, способствующего стимулированию деятельности детей с ограниченными возможностями здоровья к освоению и усвоению социально-культурных ценностей общества, развитию механизмов продуктивного общения и социализации личности.

Во второй половине дня для проживающих обучающихся (47 человек) организована работа пяти воспитательных групп. В группах проводятся мероприятия по формированию «семейных» традиций: совместные праздники, индивидуальные дни рождения и т.д. Созданы условия для общения братьев и сестер. Мероприятия по формированию родственных чувств между братьями и сестрами включают в себя: проживание в одной воспитательной группе, совместное участие в конкурсах, фестивалях (подготовка совместных творческих работ); совместное посещение кружков; совместное участие в общих мероприятиях.

Планирование воспитательной работы осуществлялось на основе индивидуального подхода, знания структуры дефекта, влияющего на формирование личности ребенка. Решались задачи по созданию доступной среды, способствующей коррекции развития интеллектуальных, личностных, творческих качеств обучающихся, их социальной адаптации и интеграции в общество, на основе индивидуального и личностно – ориентированного подхода, организации коллективной внеурочной деятельности в рамках воспитательной системы. Воспитательная работа была организована по следующим направлениям:

- воспитанник и его здоровье;
- воспитанник – патриот и гражданин;
- воспитанник – духовно – нравственная личность;
- воспитанник – интеллектуально – познавательная личность;
- воспитанник и природа;
- воспитанник – досуг и его общение;
- воспитанник и его семья;
- воспитанник – профориентация и труд;
- воспитанник и его безопасная жизнедеятельность;
- организация органов ученического самоуправления;
- работа по профилактике правонарушений.

Любой вид деятельности урочной и внеурочной работы является носителем элементов творческой деятельности. Все коллективные творческие дела и проекты по организации общешкольных мероприятий и праздников реализовывались.

Важную роль в воспитательной работе ГОАОУ «Траектория» и в социально-профессиональной адаптации детей играет дополнительное образование. Все кружки и секции работали согласно разработанным и утвержденным программам

направленные на выявление и развитие интересов детей, формирование здорового образа жизни, духовного - нравственного и гражданско-патриотического воспитания молодежи.

Дополнительным образованием и внеурочной деятельностью в той или иной степени охвачен каждый ребёнок. Занятия в кружках, спортивных секциях – это занятия по интересам, по выбору воспитанника, с учетом пожеланий педагога, медицинских работников образовательного учреждения, т.к. выполняет, в том числе, компенсаторно-корректирующую функцию образования.

В отчетный период функционировало 10 кружков и спортивных секций:

1. Вокальное пение «Хрустальная нотка»;
2. Декоративно – прикладное искусство кручения проволоки «Завитки»;
3. Кружок «Песочная фантазия»;
4. Кружок «Занимательная география»;
5. Кружок «Информик»;
6. Кружок «Юный мастер»;
7. Танцевальный кружок «Радуга»;
8. Кружок художественной керамики «Лепота»;
9. Кружок «Занимательный английский»;
10. Кружок «В мире Православия»;
11. Кружок «Патриот»;
9. Кружок «Веселая петелька»;
10. Секция «Футбол».

**Количество участников и доля призеров (лауреатов, дипломантов)  
Международных, Всероссийских, областных, городских  
творческих конкурсов, фестивалей.**

Годы	Международные мероприятия		Всероссийские Межрегиональные мероприятия		Областные мероприятия		Городские мероприятия	
	Кол-во участ.	Доля призеров в %	Кол-во участ.	Доля призеров %	Кол-во участ.	Доля призеров %	Кол-во участ.	Доля призеров %
2018	50	28	65	36,7	42	23,7	10	17,7
– 2019г.	51	30	67	39,6	45	26,6	12	7

Воспитанники ГОАОУ «Траектория» в течении года принимали активное участие в областных, всероссийских акциях, фестивалях, и соревнованиях:

1. Международный конкурс «Твори!Участвуй! Побеждай!»
2. Международный дистанционный конкурс по математике « Олимпис 2019 – Весенняя сессия»
3. Участие в областном конкурсе новогодних поделок

4. МБУ ДО ЦРТДЮ объединение т/о «Дорожная азбука» районный конкурс «Дорога глазами детей»
5. Региональный конкурс рисунков «Мой родной город».
6. Региональный конкурс «Юность России».
7. Конкурс рисунков на асфальте «Липецк- город мечты».
8. 5 Межрегиональный фестиваль-конкурс "Ты, душа моя, игрушечка!"
9. 9 Всероссийская выставка-смотр "Гончары России. Глиняная игрушка, детская художественная керамика".
- 10.9 Всероссийская (с международным участием) выставка живописи, графики, рисунка и изделий прикладного творчества школьников с инвалидностью "КРАСКИ ВСЕЙ РОССИИ".
11. Всероссийская акция-фотоконкурс «Школа без границ» (инициирована Министерством просвещения России и проводится ИД «Комсомольская правда» в рамках информационного сопровождения реализации Федеральной целевой программы развития образования на 2016 – 2020 годы)
12. Областной конкурс детского рисунка «Кто любит Родину и народ, тот настоящий патриот»
13. Всероссийский конкурс молодых гончаров- игрушечников в рамках VIII Всероссийской выставки-смотра "Гончары России. Глиняная игрушка, детская художественная керамика".
14. Открытый чемпионат и первенство Липецкой области по легкой атлетике по спорту лиц с поражением опорно-двигательного аппарата, по спорту глухих, спорту слепых, спорту лиц с интеллектуальными нарушениями.
15. Открытый чемпионат и первенство Липецкой области по настольному теннису по спорту лиц с поражением опорно-двигательного аппарата, по спорту глухих, спорту слепых, спорту лиц с интеллектуальными нарушениями.
16. Открытый чемпионат и первенство Липецкой области по настольному теннису по спорту лиц с поражением опорно-двигательного аппарата, по спорту глухих, спорту слепых, спорту лиц с интеллектуальными нарушениями.  
и др.

### **Взаимодействие с организациями и гражданами**

1. Договор о взаимодействии с ЦРТДЮ.
2. Договор о взаимодействии со «Спортивно-туристским центром Липецкой области».
3. Взаимодействие с Благотворительным фондом «С уверенностью в будущее» г. Москва.
4. Благотворительный фонд «Северная корона».
5. Благотворительный фонд «Открывая горизонты» («Поколение выбор»).
6. Социальный проект «Шанс».
7. ОЭЗ ППТ «Липецк».

8. Грязинский городской суд.
9. ФСБ России по Липецкой области.
10. Прокуратура Липецкой области.
11. Следственное управление следственного комитета РФ по Липецкой области.
12. Новолипецкий металлургический комбинат.
13. Международный аэропорт «Липецк».
14. Гимназия №3 г. Грязи.
15. МБОУ СОШ №4 г. Грязи
16. Бассейн «Дельфин» г. Грязи.
17. ООО «Водоканал» г. Грязи
18. ПАО Сбербанк

С целью организации постинтернатного сопровождения выпускников учреждение тесно взаимодействует с Г(О)БУ «Центр «Семья» и с учреждениями профессионального образования Липецкой области.

В целях профилактики безнадзорности и правонарушений, вредных привычек и самовольных уходов воспитанников учреждение взаимодействует с ПДН ОМВД в Грязинском районе и КДН администрации Грязинского района.

#### **Осуществление полномочий опекуна (попечителя) в отношении детей, в том числе защита прав и законных интересов детей.**

Деятельность образовательного учреждения направлена на предупреждение нарушений личных неимущественных и имущественных прав детей, восстановление нарушенных прав детей и представление их интересов в судах и других инстанциях.

Ведется работа со службой судебных приставов по взысканию алиментов с родителей, лишенных родительских прав, которые всячески стараются уклониться от их уплаты. Они часто не имеют постоянного места жительства, не работают, не поддерживают связи с детьми, не оказывают им материальной поддержки. На таких родителей собирался необходимый материал, и подавалось заявление в службу судебных приставов-исполнителей с просьбой привлечь к уголовной ответственности по ст. 157 УК РФ, а также по ст. 5.35.1. КоАП. За данный период взысканы алиментные выплаты с родителей 5 воспитанников.

С целью защиты прав несовершеннолетних, в отчетный период был включен в список детей-сирот, детей, оставшихся без попечения родителей, лиц из их числа, подлежащих обеспечению жилыми помещениями 2 воспитанника. Большая работа проводилась по закрепленному или переданному в собственность жилью воспитанников: защищались жилищные права, за ними закреплено или передано в собственность 3 жилых помещений. По нашей просьбе органы опеки и попечительства проводили контрольное обследование закрепленного жилья. Отслеживалось продвижение очереди на получение жилой площади наших воспитанников. На очереди состоят 17 детей-сирот и детей, оставшихся без попечения родителей. По исполнению 14 лет, 4 ребенка будут также поставлены на очередь.

Воспитанникам выдавались денежные средства в сумме 210 рублей на личные расходы, и 410 рублей на посещение культурно массовых мероприятий и проезд в общественном транспорте. Выплата денежных средств и их расходование осуществлялись под контролем воспитателей и социальных педагогов. В течение года воспитателями ежемесячно сдавались отчеты о расходовании данных средств, а также все расходы фиксировались в журналах учета денежных средств.

В 2019 году трудоустроены в организации профессионального образования 11 выпускников ГАОУ «Траектория» из числа детей-сирот и детей, оставшихся без попечения родителей.

С целью проведения информационной кампании по привлечению лиц, желающих усыновить (удочерить) или принять под опеку (попечительство) ребенка, размещалась информация о детях в рубрике «Найди меня, мама!» в ИД Липецкая газета. Также, в соответствии с графиком, ведется прием лиц, желающих усыновить (удочерить) или принять под опеку (попечительство) ребенка-сироту, ребенка, оставшегося без попечения родителей.

**Д) Информация о численности воспитанников, которые были возвращены в течение года законным представителям или переданы на воспитание в семьи граждан.**

1.	Численность воспитанников, которые возвращены в течение года законным представителям.	0
2.	Численность воспитанников, которые переданы на воспитание в семьи граждан.	2

Прошнуровано и пронумеровано

13 (тринадцать) страниц

« 03 » от 20 20 г.

Директор

Д.И. Батищев